

V/v: hướng dẫn thực hiện đối
với các dự án điện mặt trời
trên mái nhà

Kính gửi:

- Các Tổng Công ty Điện lực;
- Công ty Viễn thông điện lực & Công nghệ thông tin.

Thực hiện Quyết định số 11/2017/QĐ-TTg ngày 11/4/2017 về cơ chế khuyến khích phát triển các dự án điện mặt trời tại Việt Nam, Quyết định số 02/2019/QĐ-TTg ngày 08/01/2019 sửa đổi bổ sung một số điều của Quyết định số 11/2017/QĐ-TTg của Thủ tướng Chính phủ, Thông tư số 16/2017/TT-BCT ngày 12/9/2017 của Bộ Công Thương quy định về phát triển dự án và Hợp đồng mua bán điện mẫu áp dụng cho các dự án điện mặt trời (gọi tắt là Thông tư 16/2017/TT-BCT), Thông tư số 05/2019/TT-BCT ngày 11/3/2019 sửa đổi, bổ sung một số điều của Thông tư số 16/2017/TT-BCT (gọi tắt là Thông tư 05/2019/TT-BCT), Tập đoàn Điện lực Việt Nam (EVN) yêu cầu các đơn vị thực hiện mua bán điện đối với các dự án điện mặt trời trên mái nhà (dự án ĐMTMN) như sau:

I. Các Tổng công ty Điện lực:

1. Xác định dự án ĐMTMN:

- Dự án ĐMTMN là dự án điện mặt trời lắp đặt trên mái nhà hoặc gắn với công trình xây dựng do tổ chức hoặc cá nhân làm chủ đầu tư (sau đây gọi là chủ đầu tư) có đầu nối và bán điện lên lưới điện của EVN.

- Các dự án điện mặt trời lắp đặt trên mặt đất, mặt nước ... không gắn với mái nhà hoặc công trình xây dựng không thuộc phạm vi hướng dẫn của văn bản này.

2. Cơ chế mua bán điện và giá mua điện của dự án ĐMTMN:

- Các dự án ĐMTMN được thực hiện cơ chế mua bán điện theo chiều giao và chiều nhận riêng biệt của công tơ điện đo đếm hai chiều.

- Giá mua điện:

+ Trước ngày 01/01/2018, giá mua điện (chưa bao gồm thuế giá trị gia tăng) là 2.086 đồng/kWh (tương đương với 9,35 UScents/kWh nhân với tỷ giá trung tâm của đồng Việt Nam với đô la Mỹ do Ngân hàng Nhà nước Việt Nam công bố ngày 10/4/2017 là 22.316 đồng/USD).

+ Từ ngày 01/01/2018 đến 31/12/2018, giá mua điện (chưa bao gồm thuế giá trị gia tăng) 2.096 đồng/kWh (tương đương với 9,35 UScents/kWh nhân với tỷ giá trung tâm của đồng Việt Nam với đô la Mỹ do Ngân hàng Nhà nước Việt Nam công bố áp dụng cho ngày 31/12/2017 là 22.425 đồng/USD).

+ Từ ngày 01/01/2019 đến 31/12/2019, giá mua điện (chưa bao gồm thuế giá trị gia tăng) 2.134 đồng/kWh (tương đương với 9,35 UScents/kWh nhân với tỷ giá trung tâm của đồng Việt Nam với đô la Mỹ do Ngân hàng Nhà nước Việt Nam công bố áp dụng cho ngày 31/12/2018 là 22.825 đồng/USD).

+ Kể từ năm 2020 và các năm tiếp theo, giá mua điện (chưa bao gồm thuế giá trị gia tăng) được xác định theo từng năm và được tính bằng tiền Việt Nam đồng tương đương với 9,35 UScents/kWh nhân với tỷ giá trung tâm của đồng Việt Nam với đô la Mỹ do Ngân hàng Nhà nước Việt Nam công bố áp dụng cho ngày cuối cùng của năm trước.

3. Phân cấp ký kết và thực hiện Hợp đồng mua điện từ các dự án ĐMTMN:

- Các Tổng Công ty Điện lực (TCTĐL) uỷ quyền cho Công ty Điện lực/Điện lực (CTĐL/ĐL) được ký kết và thực hiện Hợp đồng mua bán điện (HĐMBĐ) từ các dự án ĐMTMN đấu nối vào lưới điện thuộc phạm vi quản lý của đơn vị theo Quyết định số 67/QĐ-EVN ngày 28/02/2018 của Hội đồng thành viên EVN.

- Các TCTĐL/CTĐL theo dõi, kiểm soát chặt chẽ công suất lắp đặt của các dự án ĐMTMN đấu nối vào lưới điện nhằm đảm bảo tránh tình trạng gây quá tải đường dây, máy biến áp (MBA) phân phối.

- TCTĐL/CTĐL thực hiện tư vấn cho chủ đầu tư lựa chọn lắp đặt tấm pin quang điện, bộ chuyển đổi điện một chiều thành xoay chiều (bộ inverter) thuộc dự án ĐMTMN có nguồn gốc xuất xứ rõ ràng, có giấy chứng nhận xuất xưởng/chứng nhận chất lượng thiết bị của nhà sản xuất, thiết bị có hiệu suất, tuổi thọ và thời gian bảo hành cao để đảm bảo hiệu quả đầu tư. Khuyến khích chủ đầu tư lắp đặt bộ inverter có khả năng hoạt động ở cả chế độ bám lưới và chế độ độc lập với lưới khi lưới điện bị mất điện (hybrid inverter), hệ thống tích trữ điện (nếu cần thiết) để sử dụng lượng điện phát ra từ dự án ĐMTMN của khách hàng khi lưới điện bị quá tải phải sa thải phụ tải hoặc bị sự cố mất điện.

4. Trình tự, thủ tục đấu nối và mua điện từ các dự án ĐMTMN:

Trình tự, thủ tục đấu nối và mua điện từ các dự án ĐMTMN thực hiện theo lưu đồ tại Phụ lục 1 đính kèm. Cụ thể như sau:

a. Đăng ký nhu cầu lắp đặt ĐMTMN của chủ đầu tư:

- TCTĐL/CTĐL thực hiện phổ biến và khuyến nghị các chủ đầu tư thực hiện đăng ký nhu cầu lắp đặt ĐMTMN với TCTĐL/CTĐL trước khi thực hiện đầu tư để được khảo sát về khả năng đấu nối vào lưới điện của dự án nhằm đảm bảo hiệu quả khi đầu tư dự án.

- Khi đăng ký nhu cầu, chủ đầu tư cần cung cấp thông tin ban đầu về địa điểm và công suất dự kiến lắp đặt của dự án ĐMTMN, mã khách hàng sử dụng điện (nếu là khách hàng đang mua điện của EVN) để tiện liên hệ và khảo sát đấu nối.

- TCTĐL/CTĐL tổ chức tiếp nhận đăng ký nhu cầu lắp đặt ĐMTMN của chủ đầu tư qua Trung tâm CSKH bằng các hình thức: điện thoại, email, Zalo, Chat box,...).

b. Khảo sát và thỏa thuận đấu nối:

- Nguyên tắc thỏa thuận đấu nối: Tổng công suất lắp đặt của các dự án ĐMTMN đấu nối vào lưới điện trung, hạ áp phải đảm bảo không được vượt quá công suất định mức của đường dây, MBA phân phối trung, hạ áp.

- Trường hợp tổng công suất lắp đặt của các dự án ĐMTMN đấu nối vào lưới điện (kể cả dự án đang khảo sát) nhỏ hơn công suất định mức của đường dây, MBA phân phối hạ áp, CTĐL/ĐL thống nhất với chủ đầu tư về công suất lắp đặt và phương án đấu nối như sau:

+ Dự án có công suất lắp đặt < 03 kWp: đấu nối vào lưới điện hạ áp bằng 01 pha hoặc 03 pha tùy theo hiện trạng sẵn có.

+ Dự án có công suất lắp đặt ≥ 03 kWp: đấu nối vào lưới điện hạ áp bằng 03 pha. Nếu chủ đầu tư là khách hàng sử dụng điện đang đấu nối vào lưới điện hạ áp bằng 01 pha, cho phép dự án có công suất lắp đặt ≥ 03 kWp đấu nối vào lưới điện bằng 01 pha nếu lưới điện vẫn đảm bảo điều kiện vận hành an toàn, ổn định.

- Trường hợp tổng công suất lắp đặt của các dự án ĐMTMN lớn hơn công suất định mức của đường dây, MBA phân phối hạ áp:

+ CTĐL/ĐL có văn bản thông báo về khả năng quá tải của đường dây, MBA phân phối hạ áp và thỏa thuận chủ đầu tư giảm công suất lắp đặt của dự án hoặc xây dựng đường dây, MBA nâng áp để được đấu nối vào lưới điện trung áp gần nhất.

+ Trình tự, thủ tục thỏa thuận đấu nối dự án ĐMTMN vào lưới điện trung áp thực hiện theo quy định từ Điều 43 đến Điều 51 của Thông tư 39/2015/TT-BCT ngày 18/11/2015 của Bộ Công Thương quy định hệ thống điện phân phối (gọi tắt là Thông tư số 39/2015/TT-BCT).

- Trường hợp lưới điện hiện hữu chưa đáp ứng về công suất đấu nối của dự án ĐMTMN, CTĐL/ĐL có văn bản thông báo cho chủ đầu tư về việc lưới điện không còn khả năng tiếp nhận công suất phát lên lưới điện của dự án.

c. Gửi hồ sơ đề nghị bán điện từ dự án ĐMTMN:

Trước 03 ngày so với ngày dự kiến hoàn thành lắp đặt dự án, chủ đầu tư gửi một bộ hồ sơ đề nghị bán điện cho CTĐL/ĐL như sau:

- Giấy đề nghị bán điện (biểu mẫu BM.01 đính kèm);

- Hồ sơ kỹ thuật (nếu có): tài liệu kỹ thuật về tấm pin quang điện, bộ inverter; giấy chứng nhận xuất xưởng/chứng nhận chất lượng thiết bị của nhà sản xuất; các biên bản thí nghiệm các thông số kỹ thuật đáp ứng quy định hiện hành bởi một đơn vị có đủ năng lực.

- Đối với dự án ĐMTMN có công suất ≥ 01 MWp: chủ đầu tư cần thực hiện thủ tục bổ sung quy hoạch phát triển điện mặt trời, thủ tục cấp phép hoạt động điện lực theo quy định tại Thông tư 16/2017/TT-BCT, Thông tư số 12/2017/TT-BCT ngày 31/7/2017 của Bộ Công Thương và các văn bản sửa đổi, bổ sung, thay thế (nếu có).

d. Kiểm tra các thông số kỹ thuật và lắp đặt công tơ đo đếm 2 chiều cho dự án ĐMTMN:

- Trong vòng 03 ngày kể từ sau ngày tiếp nhận giấy đề nghị bán điện từ dự án ĐMTMN của chủ đầu tư, CTĐL/ĐL phải hoàn thành việc kiểm tra các thông số kỹ thuật của dự án và ký kết hợp đồng mua bán điện với chủ đầu tư.

- Khuyến khích chủ đầu tư tự tổ chức thực hiện thí nghiệm bởi một đơn vị có đủ năng lực và cung cấp cho CTĐL/ĐL các kết quả thí nghiệm hệ thống điện mặt trời của khách hàng đáp ứng các yêu cầu kỹ thuật quy định tại Phụ lục 2 đính kèm. Trường hợp chủ đầu tư không cung cấp được kết quả thí nghiệm đáp ứng các yêu cầu kỹ thuật theo quy định, căn cứ tài liệu kỹ thuật của nhà sản xuất, CTĐL/ĐL phối hợp với chủ đầu tư kiểm tra các thiết bị của dự án, lập biên bản kiểm tra và ghi nhận kết quả như sau:

+ Đồng ý mua điện nếu dự án ĐMTMN của chủ đầu tư đáp ứng các yêu cầu kỹ thuật theo quy định.

+ Không đồng ý mua điện nếu dự án ĐMTMN của chủ đầu tư không đáp ứng các yêu cầu kỹ thuật theo quy định. Để bán được điện cho EVN, chủ đầu tư phải khắc phục, sửa chữa dự án ĐMTMN đáp ứng các yêu cầu kỹ thuật theo quy định.

- Lắp đặt công tơ đo đếm 2 chiều cho dự án ĐMTMN:

+ Đối với chủ đầu tư đã có hợp đồng mua điện tại địa điểm lắp đặt dự án: Ngay sau khi kiểm tra và đồng ý mua điện, CTĐL/ĐL thực hiện thay thế công tơ đo đếm 01 chiều bằng công tơ đo đếm 02 chiều và ký hợp đồng mua điện từ dự án với chủ đầu tư. Trường hợp phải chuyển đổi điểm đấu nối với lưới điện hạ áp từ 01 pha sang 03 pha để đấu nối dự án ĐMTMN, chủ đầu tư chịu trách nhiệm nâng cấp dây dẫn sau công tơ, CTĐL/ĐL chịu trách nhiệm nâng cấp dây dẫn từ công tơ đến điểm đấu nối và công tơ.

+ Đối với chủ đầu tư chưa có hợp đồng mua điện tại địa điểm lắp đặt dự án (khách hàng đề nghị cấp điện mới): Ngay sau khi kiểm tra và đồng ý mua điện, CTĐL/ĐL thực hiện lắp đặt công tơ đo đếm 02 chiều và ký hợp đồng mua điện từ dự án của chủ đầu tư đồng thời với hợp đồng bán điện cho chủ đầu tư sử dụng tại địa điểm lắp đặt dự án.

- Trong quá trình vận hành dự án ĐMTMN của chủ đầu tư, CTĐL/ĐL có trách nhiệm kiểm tra, giám sát vận hành và xử lý theo quy định tại Điều 52 Thông tư số 39/2015/TT-BCT và các văn bản sửa đổi, bổ sung, thay thế (nếu có).

e. Ký kết mua, bán điện với chủ đầu tư dự án ĐMTMN:

- Hợp đồng mua điện từ dự án ĐMTMN của chủ đầu tư: thực hiện theo mẫu tại Thông tư số 05/2019/TT-BCT với các thỏa thuận cụ thể như sau:

+ Ngày vận hành thương mại: là ngày hai bên ký biên bản chốt chỉ số công tơ thực hiện giao nhận điện năng của dự án. Đối với các dự án đã đưa vào vận hành trước thời điểm ban hành văn bản này, ngày vận hành thương mại của dự án là ngày hai bên ký Biên bản thỏa thuận tạm thời về việc xác nhận chỉ số công tơ và điện năng giao nhận của dự án theo văn bản số 1337/EVN-KD ngày 21/3/2018.

+ Ghi chỉ số công tơ: 01 lần/tháng cùng với kỳ ghi chỉ số công tơ chiều mua điện từ lưới của chủ đầu tư. Đối với chủ đầu tư là khách hàng sử dụng điện ghi chỉ số công tơ nhiều kỳ/tháng, ghi chỉ số công tơ chiều bán điện lên lưới cùng với kỳ ghi chỉ số công tơ cuối cùng trong tháng.

- Hợp đồng bán điện từ lưới điện cho chủ đầu tư chưa có hợp đồng mua điện tại địa điểm lắp đặt dự án (khách hàng đề nghị cấp điện mới): thực hiện ký mới theo mẫu tại bộ Quy trình kinh doanh điện năng của EVN căn cứ vào mục đích sử dụng điện của chủ đầu tư. Đối với chủ đầu tư đã có hợp đồng mua điện tại địa điểm lắp đặt dự án, thực hiện theo hợp đồng đã ký kết trước đó.

5. Thanh toán tiền điện:

- Tiền điện thanh toán bằng đồng Việt Nam (VNĐ) được xác định cho từng năm và được tính đến hàng đơn vị đồng (không làm tròn số).

- Hình thức thanh toán bằng chuyển khoản. Phí chuyển khoản do chủ đầu tư chịu.

- Giá trị thanh toán:

+ Đối với chủ đầu tư là doanh nghiệp có phát hành hóa đơn: hằng tháng CTĐL/ĐL thực hiện nhận hóa đơn, kiểm tra và thanh toán tiền điện theo hóa đơn do chủ đầu tư phát hành theo quy định.

+ Đối với chủ đầu tư là hộ gia đình, cá nhân không phát hành hóa đơn: hằng tháng, bộ phận Kinh doanh của CTĐL/ĐL thực hiện lập bảng kê thanh toán tiền điện trên hệ thống CMIS, trình lãnh đạo đơn vị phê duyệt và chuyển sang bộ phận tài chính kế toán để thanh toán tiền điện cho chủ đầu tư, tiền thanh toán không bao gồm thuế GTGT. Sau thời điểm kết thúc hàng năm hoặc sau khi kết thúc hợp đồng mua điện từ dự án, căn cứ “Biên bản xác nhận chỉ số công tơ, điện giao nhận và tiền điện thanh toán” (theo biểu mẫu BM.02 đính kèm) hai bên sẽ thực hiện quyết toán tiền thuế GTGT theo quy định (nếu có).

- Phương pháp xác định thuế GTGT đối với chủ đầu tư thực hiện theo hướng dẫn tại văn bản 1534/BTC-CST ngày 31/01/2019 của Bộ Tài chính (đính kèm).

6. Ghi nhận sản lượng và hạch toán chi phí mua điện:

- Điện mua từ các dự án ĐMTMN được ghi nhận vào sản lượng điện mua tại các TCTĐL (theo biểu mẫu BM.03 đính kèm).

- Chi phí mua điện từ các dự án ĐMTMN được ghi nhận vào chi phí mua điện của các TCTĐL.

- Hàng năm, EVN sẽ tính toán chi phí mua điện từ các dự án ĐMTMN của TCTĐL trên cơ sở sản lượng điện mua kế hoạch giao và giá điện theo các quy định hiện hành để tính giá bán buôn điện.

- Chi phí mua điện từ các dự án ĐMTMN đưa vào tính giá bán buôn điện năm kế hoạch sẽ được xem xét đối chiếu số kế hoạch với số liệu thực hiện quyết toán để bù trừ chênh lệch chi phí (nếu cần) trong tính toán giá bán buôn điện hàng năm.

II. Công ty Viễn thông điện lực và Công nghệ thông tin:

- Trước ngày 31/3/2019, hoàn thiện phân hệ Quản lý điện mặt trời trên mái nhà trên chương trình CMIS 3.0 và tổ chức hướng dẫn các TCTĐL thực hiện đảm bảo các tính năng quản lý theo dõi, khai thác thông tin và thanh toán tiền cho các chủ đầu tư có dự án ĐMTMN bán điện cho EVN.

- Bổ sung tính năng vào Cổng thông tin điều hành công tác KD&DVKH của Tập đoàn để quản lý và theo dõi việc mua bán điện từ các dự án ĐMTMN. Hoàn thành trước 31/3/2019.

Tập đoàn Điện lực Việt Nam yêu cầu các đơn vị căn cứ hướng dẫn tại văn bản này khẩn trương triển khai thực hiện và báo cáo Tập đoàn các vướng mắc phát sinh (nếu có). Văn bản này thay thế cho văn bản số 1337/EVN-KD ngày 21/3/2018 và văn bản số 5113/EVN-KD ngày 09/10/2018 của Tập đoàn./.

**KT. TỔNG GIÁM ĐỐC
PHÓ TỔNG GIÁM ĐỐC**

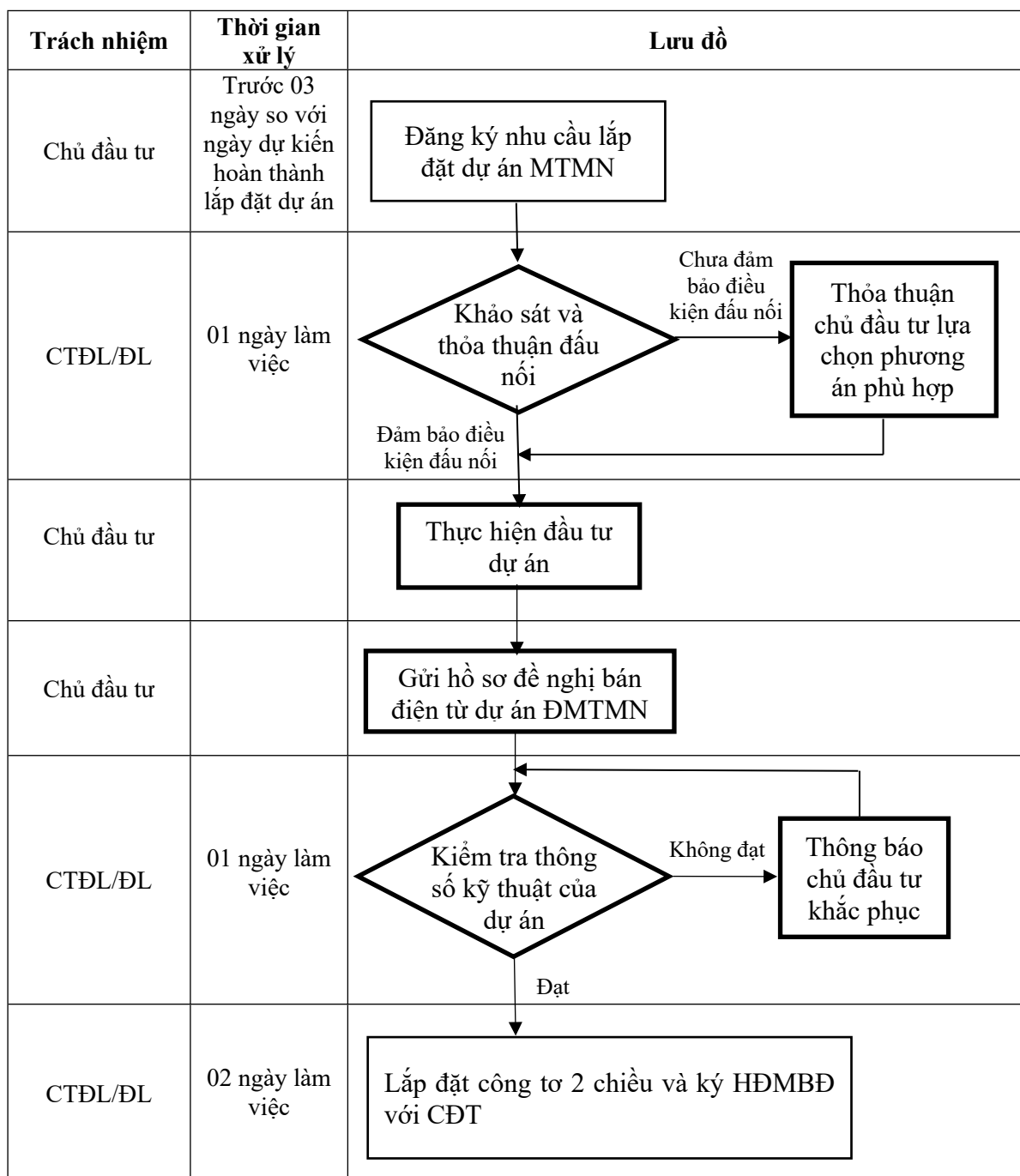
Nơi nhận:

- Như trên;
- HĐTV (b/cáo);
- Tổng Giám đốc (b/cáo);
- PTGD Nguyễn Xuân Nam;
- EVNEPTC;
- Các Ban: TTĐ, KTSX;
- Lưu: VT, KD, TCKT.

Võ Quang Lâm

Phụ lục 1
Lưu đồ thực hiện đấu nối, mua bán điện từ dự án ĐMTMN

1. Tiếp nhận và giải quyết yêu cầu bán điện từ dự án điện mặt trời mái nhà của Chủ đầu tư



2. Thanh toán tiền điện đối với dự án điện mặt trời mái nhà

Trách nhiệm	Thời gian xử lý	Lưu đồ
CTĐL/ĐL (Bộ phận kinh doanh)		Ghi chỉ số công tơ
CTĐL/ĐL (Bộ phận kinh doanh)	01 ngày làm việc từ ngày GCS	Thông báo chỉ số công tơ cho chủ đầu tư
Chủ đầu tư	01 ngày làm việc từ ngày nhận thông báo	<div style="display: flex; justify-content: space-around; align-items: center;"> <div style="border: 1px solid black; padding: 5px;">Kiểm tra chỉ số công tơ</div> <div style="border: 1px solid black; padding: 5px;">Xác nhận chỉ số công tơ</div> </div> <div style="display: flex; justify-content: space-around; margin-top: 5px;"> <div style="border: 1px solid black; padding: 5px; width: 40%;">Chủ đầu tư là hộ gia đình, cá nhân</div> <div style="border: 1px solid black; padding: 5px; width: 40%;">Chủ đầu tư là doanh nghiệp</div> </div> <div style="display: flex; justify-content: space-around; margin-top: 5px;"> <div>Thống nhất</div> <div>Thống nhất</div> </div> <div style="margin-top: 5px;">Không thống nhất</div>
Chủ đầu tư		Gửi CTĐL/ĐL hóa đơn bán hàng
CTĐL/ĐL (Bộ phận kinh doanh)	07 ngày làm việc từ khi CĐT thống nhất chỉ số công tơ	In bảng kê thanh toán tiền điện và lấy chữ ký xác nhận của chủ đầu tư
CTĐL/ĐL (Bộ phận TCKT)		Chuyển khoản tiền điện cho chủ đầu tư

Phụ lục 2
Các hạng mục kiểm tra ban đầu khi đấu nối và trong quá trình vận hành
dự án ĐMTMN

TT	Hạng mục kiểm tra	Mô tả đặc tính (Theo Thông tư 39/2015/TT-BCT và Thông tư 16/2017/TT-BCT)	Đấu nối lưới hạ áp 1 pha		Đấu nối lưới hạ áp 3 pha	
			Kiểm tra ban đầu khi đấu nối	Kiểm tra trong quá trình vận hành	Kiểm tra ban đầu khi đấu nối	Kiểm tra trong quá trình vận hành
1	Tần số	Hệ thống điện mặt trời phải có khả năng duy trì vận hành phát điện liên tục trong dải tần số 49 Hz đến 51 Hz. Khi tần số hệ thống điện nằm ngoài dải tần số nêu trên thì hệ thống điện mặt trời phải có khả năng duy trì vận hành phát điện trong thời gian tối thiểu 0,2 giây.		Đáp ứng		Đáp ứng
2	Điện áp	Hệ thống điện mặt trời phải có khả năng duy trì vận hành phát điện liên tục khi điện áp tại điểm đấu nối trong dải từ 85% đến 110% điện áp định mức. Khi điện áp tại điểm đấu nối nằm ngoài dải điện áp như đã nêu trên thì hệ thống điện mặt trời phải có khả năng duy trì vận hành phát điện trong thời gian tối thiểu 02 giây.		Đáp ứng		Đáp ứng
3	Cân bằng pha	Thành phần thứ tự nghịch của điện áp pha so với điện áp danh định trong chế độ làm việc bình thường phải $\leq 5\%$.				Đáp ứng
4	Xâm nhập của dòng điện một chiều	Sự xâm nhập của dòng điện một chiều vào lưới điện phân phối so với dòng định mức tại điểm đấu nối phải $\leq 0,5\%$.		Đáp ứng		Đáp ứng
5	Sóng hài điện áp	Tổng độ biến dạng sóng hài điện áp tại điểm đấu nối phải $\leq 6,5\%$.		Đáp ứng		Đáp ứng
		Tổng độ biến dạng sóng hài dòng điện tại điểm đấu nối phải $\leq 20\%$ dòng điện phụ tải đối với công suất nhỏ hơn 50 kW và $\leq 12\%$ dòng điện phụ tải đối với công suất từ 50 kW trở lên.		Đáp ứng		Đáp ứng
6	Nối đất	Hệ thống điện mặt trời đấu nối vào lưới điện hạ áp phải nối		Đáp ứng		Đáp ứng

TT	Hạng mục kiểm tra	Mô tả đặc tính (Theo Thông tư 39/2015/TT-BCT và Thông tư 16/2017/TT-BCT)	Đấu nối lưới hạ áp 1 pha		Đấu nối lưới hạ áp 3 pha	
			Kiểm tra ban đầu khi đấu nối	Kiểm tra trong quá trình vận hành	Kiểm tra ban đầu khi đấu nối	Kiểm tra trong quá trình vận hành
		đặt trực tiếp.				
7	Bảo vệ	Hệ thống điện mặt trời phải tự ngắt kết nối khi xảy ra sự cố mất điện từ lưới điện phân phối.	Đáp ứng	Đáp ứng	Đáp ứng	Đáp ứng
		Hệ thống điện mặt trời phải tự ngắt kết nối với lưới điện phân phối khi xảy ra sự cố nội bộ của hệ thống điện mặt trời.		Đáp ứng		Đáp ứng

GIẤY ĐỀ NGHỊ BÁN ĐIỆN
(Từ dự án điện mặt trời mái nhà)

Kính gửi:

Tên tổ chức/cá nhân

Mã số thuế.....

Tài khoản Tại ngân hàng

Đại diện là ông (bà).....Chức vụ.....

Số CMND/CCCD.....

Docấp ngày.....

Theo giấy uỷ quyền..... ngàycủa.....

Email/điện thoại liên hệ

Đăng ký bán điện từ dự án điện mặt trời trên mái nhà:

1. Thông tin dự án:

- Địa điểm dự án

- Công suất dự án kWp.

- Tấm pin mặt trời loại kWp/tấm của nhà sản xuất

- Bộ inverter loại kW/bộ của nhà sản xuất

- Cấp điện áp đầu nối:

2. Thông tin hợp đồng mua điện từ lưới (nếu có):

- Mã khách hàng sử dụng điện

- Địa điểm sử dụng điện hiện tại

....., ngày....tháng.....năm.....

Người đề nghị

(ký, ghi rõ họ tên, đóng dấu)

BIÊN BẢN XÁC NHẬN
CHỈ SỐ CÔNG TƠ, SẢN LƯỢNG ĐIỆN GIAO NHẬN VÀ TIỀN ĐIỆN THANH TOÁN
Từ đến

Bên bán điện (Bên A):.....

Địa chỉ.....Mã KH.....

Bên mua điện (Bên B):.....

Địa chỉ:MST.....

Cùng nhau xác nhận chỉ số công tơ, sản lượng điện giao nhận và tiền điện thanh toán giữa hai bên như sau:

Tháng	Chỉ số công tơ			Sản lượng (<i>kWh</i>)	Đơn giá (<i>đồng/kWh</i>)	Tiền điện chưa có thuế (<i>đồng</i>)	Thuế GTGT (<i>đồng</i>)	Tổng tiền thanh toán
	Đầu kỳ	Cuối kỳ	Hệ số nhân					
1								
12								
Tổng cộng			

Tiền điện bằng chữ.....
.....

Bên bán điện

Bên mua điện

**BIÊN BẢN QUYẾT TOÁN ĐIỆN NĂNG ĐẦU NGUỒN
THÁNG/..... (LŨY KẾ..../.....)**

STT	ĐƠN VỊ GIAO, NHẬN	ĐIỆN NĂNG NHẬN					ĐIỆN NĂNG GIAO					ĐIỆN NĂNG TIÊU THỤ				
		Bình thường	Cao điểm	Thấp điểm	C.Tơ 1 giá	Tổng cộng	Bình thường	Cao điểm	Thấp điểm	C.Tơ 1 giá	Tổng cộng	Bình thường	Cao điểm	Thấp điểm	C.Tơ 1 giá	Tổng cộng
1	2	3	4	5	6	7=3+4+5+6	8	9	10	11	12=8+9+10+11	13=3-8	14=4-9	15=5-10	16=6-11	17=7-12
A	Đơn vị phát điện trực thuộc EVN															
1															
2															
B	Tổng Công ty truyền tải điện															
1															
															
C	Tổng công ty điện lực khác															
1																
D	Đơn vị phát điện ngoài EVN															
1	Theo HĐ EVN ủy quyền cho EPTC (> 30 MW)															
2	Theo HĐ EVN ủy quyền cho TCT (≤ 30 MW)															
3	Điện mặt trời trên mái nhà															
E	Tự sản xuất															
	- Trong đó điện mặt trời trên mái nhà tại trụ sở của các đơn vị															
	TỔNG CỘNG (A+B+C+D+E)															
	- Trong đó điện mặt trời mái nhà															
	ĐIỆN MUA CỦA EVN (A+B+C+D)															